

# 雀部のふくし

令和2年6月 雀部地区福祉推進協議会

(題字 関 氏)

ごあいさつ

※※※※※※※※※※※※※※※※

※※※※※※※※※※※※※※※※

雀部地区福祉推進協議会 会長 渡 部

青葉若葉の候、雀部地区の皆様には益々ご健勝のこととお慶び申し上げます。

日頃は雀部地区福祉推進協議会の活動に、ご理解と御協力を頂き心より深く感謝を申し上げます。会長としてご尽力いただきました井上伸吾様の後任としてこの度、私が大役をお受けすることになりました。役員の方々、また諸先輩方々のご指導ご意見を賜り浅識菲才の者ですが、精いっぱい務めさせていただきます。何卒よろしくお願い申し上げます。

年明け早々新型コロナウイルスの世界的感染拡大で混乱が続いておりますが、今こそそれぞれが孤独を味わうことなく、繋がりを心から感じる事が大切であり、社会全体として今みんなで力を合わせ出来る事から考え、実行する時と感じます。

当協議会としても、一日も早く新型コロナウイルスが終息して、みんなが安心して集い、本来の生活がまた活動が出来る日が来ることを祈るばかりです。どうかご理解・ご協力をお願い申し上げ就任の挨拶とさせていただきます。

## 退任のご挨拶

前会長 井 上

新緑の鮮やかな季節となってまいりました。雀部地区の皆様には、お元気でお過ごしのこととお慶び申し上げます。

世間では今、新型コロナウイルス感染防止対策のため、小中学校や公的施設のほか、民間の飲食店や事業所等までもが長期にわたる自粛要請となりました。このため、かつて経験したことの無い形式・少人数での卒業式や入学式及び入社式が挙行され、ゴールデンウィークを迎えることとなりました。そして、未だに自粛要請が継続中です。

多くの感染者の中で、突然著名な方が亡くなられたというニュースを耳にする一方、まだその治療法や特効薬は見つからないなど恐怖心と不安感が付きまといまいます。幸い当地区において、感染され亡くなられた方は聞いておらず、このまま収束を願うばかりです。

さてこのような中、私は誠に勝手ながら、任期途中の二年で会長職を退任する事となりました。在任中は皆様方からたくさんのご支援とご協力、激励等を頂き、厚く御礼申し上げます。

当地区の地域福祉のため、ご努力・ご尽力されてこられた先人の皆様に習い、私のしておくこと・すべきことは、まだまだあったにも関わらず、不十分かつ未熟なまま退任となりますこと、深くお詫び申し上げます。

最後に、渡部新会長様のもと当協議会のますますの発展と当地区皆様方のご健康・ご多幸を心からお祈り申し上げまして、退任のご挨拶とさせていただきます。

雀部地区福祉推進協議会 副会長 守 山  
(東佳屋野自治会長)

初夏の爽やかな風が木々の緑とたわむれる頃となりました。雀部地区の皆様におかれましては、ご健勝でお過ごしのことと存じます。

この度、令和二年度雀部地区福祉推進協議会の副会長を務めさせていただくことになりました。微力ではございますが、精一杯務めさせていただきたいと思っております。

さて、あらゆる人にとっての生活基盤である地域社会であります。少子高齢化・ライフスタイルや価値観の多様化等に伴い、近隣における人間関係がますます希薄になってきております。

また本年度は、新型コロナウイルス感染症に伴い、各種行事が中止・延期となり地域の皆様との交流の機会がさらに少なくなっているところでもあります。一日も早く収束することを願うばかりでございます。

住み慣れた地域で安心して笑顔で暮らせるために、支え合っていく地域福祉に少しでも貢献していきたいと考えております。皆様のご支援・ご協力を賜りますようお願い申し上げます。

雀部地区福祉推進協議会 副会長 塩 見  
(川北自治会長)

山野の緑も少しずつ色濃くなってまいりました今日この頃です。雀部地区の皆様にはご健勝にてお過ごしのことと思っております。

さて、私この度当協議会の副会長を務めさせて頂くことになりました。何分にも未熟で不慣れなことも多くご迷惑をおかけするかと思います。少子高齢化や地域の繋がりが薄れていくなど、生活環境での課題も多くある中で況しては新型コロナウイルス感染症拡大で地域住民の交流さえ制限されています。このような状況の中で微力ではありますが、皆様方のお役に立てればと精一杯努力したいと思っておりますので、皆様方のご指導・ご協力をお願い致しまして就任の挨拶とさせていただきます。

雀部地区福祉推進協議会 副会長 上 條  
(雀部地区公民館 館長)

この度、令和二年度雀部地区福祉推進協議会の副会長を務めさせて頂くことになりました。雀部地区住民の皆様には、常日頃より当協議会へのご理解とご協力を賜り、感謝に堪えません。

雀部地区には福知山市で三番目となる世帯数の方々が生活しており、少子高齢化により地区内での格差が増加傾向にあります。

ひとり一人が大切にされ、幸せが実感できる事業運営を心掛けて行きますので、皆様のご指導とお声掛けをお願い申し上げます。就任の挨拶とさせていただきます。

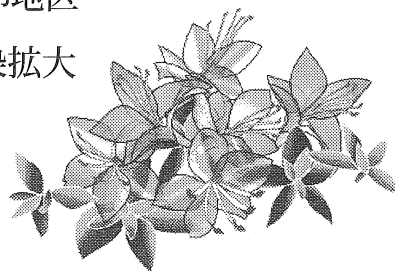
-追伸- 全世界がコロナウイルスに打ち勝って、笑顔で喜びの声が全世界に響く日々になっておりますように。

平素より本校教育推進のために温かいご理解と多くのご支援を賜り、誠にありがとうございます。本年度は、七十九名のかわいい一年生を迎えました。新型コロナウイルス感染症の感染拡大防止のため、様々な制限の中ではありますが、全校児童四九一名でのスタートとなりました。

小学校では、今年度より新しい学習指導要領による学習を展開します。学校だけでなく「社会とのつながりの中で学ぶ」ことを大切にしていきます。子どもたちは、地域で地域の大人とつながる場面で多くのことを学び、やがて地域を支える人材となっていきます。学校と地域が共通の目的を持って子どもたちを育てていく連携協働の場になることを目指していきたくと思っています。

四月に赴任してから「おかえり。」「久しぶりやな。」と温かく声をかけてくださる方があり、大変心強く思っております。どうぞよろしく願いいたします。

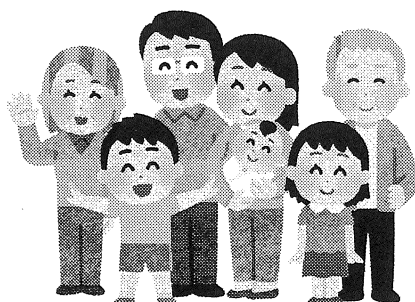
令和2年4月15日に予定しておりました雀部地区福祉推進協議会総会は、新型コロナウイルス感染拡大防止のため、中止致しました。書面にて85名の委員・役員の皆様に承認をいただいた事を報告いたします。



〈令和2年度雀部地区自治会別人口〉

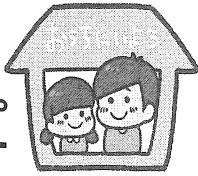
(令和2年4月)

自治会名	秋津ヶ丘	川北	小松ヶ丘	西佳屋野	東佳屋野	南佳屋野	前田	土師町	土師新町東	土師新町南	土師宮町	計
全体	309	363	340	1155	770	324	1474	466	656	1706	714	8277
小学生	18	11	23	54	39	15	95	40	34	119	43	491
中学生	8	3	18	39	18	5	44	12	15	53	11	226
65歳～	80	169	78	288	215	138	379	125	159	305	153	2089

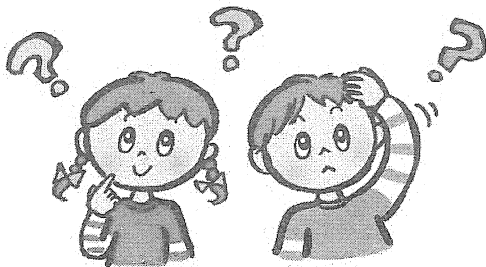


# 脳トレパズル

年間行事の計画  
が立てられません。  
#おうちで過ごす  
ために脳トレーニングをし  
てみましょう！！



		8		9		7		
		4	1		5	3		
6	5		7		3		1	9
	6	9		5		8	3	
2			8		9			6
	8	7		4		9	2	
8	4		6		7		9	3
		6	5		8	1		
		1		3		6		



解答欄

+  =

## 【漢字ナンクロ】

同じ数字には同じ漢字が

入ります。

一見山 水生 中 道 日 年 物  
使用する漢字

用	9	路	■	後	10	3	■	4
■	1	■	先	8	■	出	8	地
4	9	画	■	5	10	■	2	■
紫	■	5	11	8	■	12	学	8
9	車	■	下	■	6	夜	■	11
明	■	唯	■	10	本	■	7	月
■	7	5	3	2	■	毎	■	6
書	1	■	相	■	5	6	12	■
2	■	2	10	遊	4	■	流	9

### チェック表

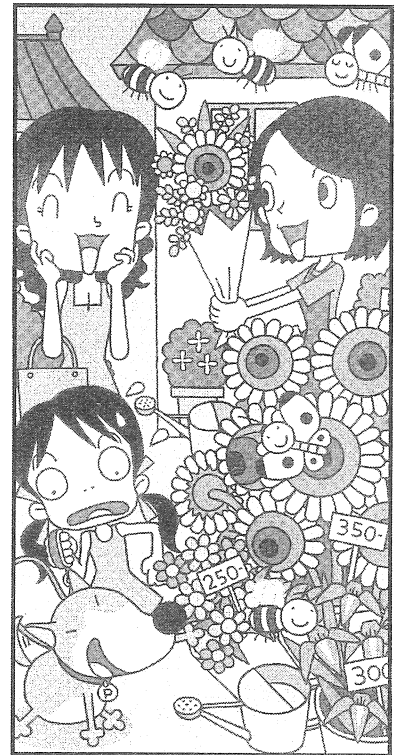
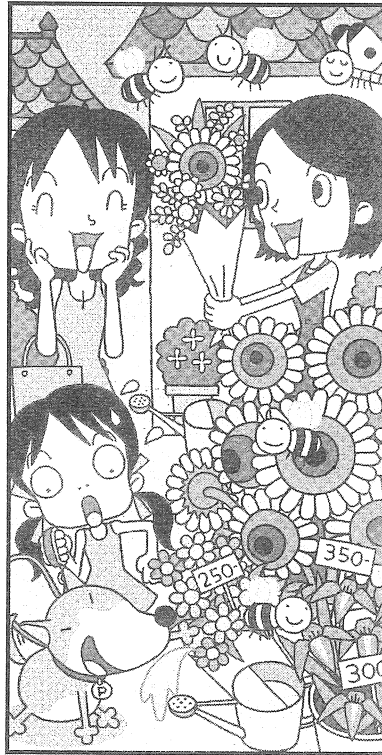
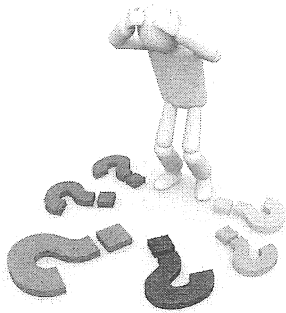
1	2	3	4	5	6	7	8	9	10
11	12								

解答欄



【間違い探し】

イラストの中の間違いは  
10か所です。



チェック表

1	2	3	4	5	6	7	8	9	10
---	---	---	---	---	---	---	---	---	----

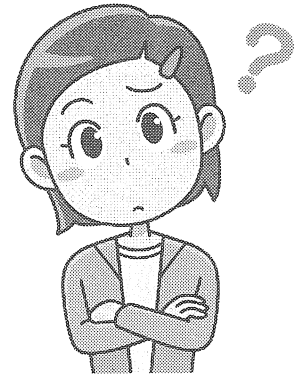
間違い10か所

【漢字もんだい】 さんずいへんの漢字をいくつ書けますか？


使用する漢字  
 化学記形人生地長年文無名

3	11	青	2	■	5	機	8	11
■	2	■	13	方	12	■	身	■
3	■	11	者	■	3	法	■	5
書	1	13	■	風	8	■	手	1
■	実	■	5	■	財	12	■	7
6	3	4	理	11	■	成	6	式
家	■	凶	■	芸	7	■	類	■
■	11	■	社	10	■	大	11	9
9	徒	10	13	■	6	12	■	4

【漢字ナンクロ】



チェック表

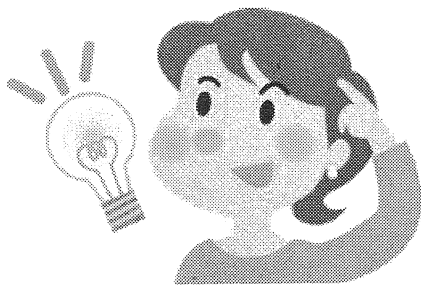
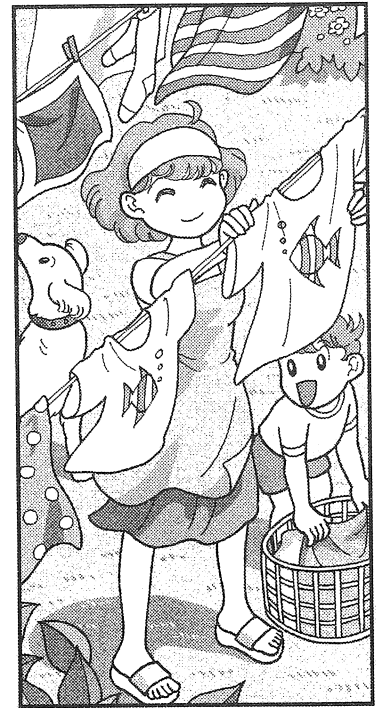
1	2	3	4	5	6	7	8	9	10
11	12	13							

解答欄

7	6	4	12	11
---	---	---	----	----

【間違い探し】

イラストの中の間違いは  
 9か所です。



チェック表

1	2	3	4	5	6	7	8	9
---	---	---	---	---	---	---	---	---

間違い9か所

コロナウイルス感染による、混乱が長引いています。緊急事態宣言が解除されても、まだこれから人の行き来が多くなると心配です。

熱中症・食中毒等と合わせて、油断することなく終息まで自分を守る行動を我慢強く「3密」を守り、手洗い・うがいをこまめに続けて乗り越えましょう。雀部地区の皆様、ご自愛ください。

## 【日本テトラパックのベルマーク運動】

### 開いて、洗って、乾かして、集める。

牛乳や豆乳、ジュースやお茶などが入っているテトラパックの紙容器が対象となります。

スーパーマーケットやコンビニエンスストアなどのお店や学校給食、宅配などでみかける飲料用紙容器です。テトラパックの紙容器には、底面や開口部の反対側などにテトラパックのマークがついています。

テトラパックのベルマーク運動は、マークを切り取るのではなく、飲み終わったテトラパックの紙容器を開いて・洗って・乾かして集めます。

  
**Tetra Pak®**  
**Tetra Pak® Aseptic**

テトラパックのマークが入っています。



※ 紙容器を「開いて、洗って、乾かす」時などに手指を傷つける等ケガのないよう十分気をつけてください。一部のキャップ付き容器の本体についている注ぎ口の内側の歯が鋭くなっております。

集まりましたら、お近くの民生委員宅にお持ちください。